

Au cœur de Saint-Divy

Juillet 2025

N°1

Le magazine d'information de la commune de Saint-Divy





MICHEL CORRE MAIRE

Bonjour à toutes et à tous,

Le magazine "au cœur de Saint-Divy" que vous découvrez aujourd'hui est une nouveauté issue de la réflexion de plusieurs membres du conseil. Celui-ci n'a toutefois pas vocation à remplacer le traditionnel bulletin municipal qui paraît tous les mois.

Ce magazine se veut différent avec des articles plus longs et plus complets sur différents thèmes, qui retracent la vie de notre commune au travers de témoignages, d'histoires et de découvertes.

J'espère que vous prendrez du plaisir à lire les articles et à découvrir des pans de l'histoire de notre commune.

Merci à ceux qui ont accepté de témoigner et à la commission qui s'est investie dans ce nouveau projet.

Bonne lecture,

Michel

Demat deoc'h holl ,

Ar gelaouenn " E kreiz Sant Divi" emaoch o tijoleiñ hiziv a zo un dra nevez ' zo bet prederiet gant meur a ezel euz ar c'huzul .

Houmañ ne gemero ket plas ar c'hanadig miziek . Ar gelaouenn- mañ a zo disheñvel gant pennadoù - skrid hiroc'h ha klokoc'h .

Temoù diwar- benn buhez ar c'homun treuskaset gant istorioù , dijoloadennoù ha testennoù e kavet e-barzh .

E-michañs ho po plijadur da lenn ha da zijoleiñ un tamm istor euz hon c'homun .

Trugarez da re o deus asantet reiñ testeni ha da gomision en deus kemeret perzh e- barzh ar raktres nevez- mañ .

Lennadenn vat .

Michel

**« MERCI À CEUX QUI ONT
ACCEPTÉS DE TÉMOIGNER »**

SOMMAIRE

LES INTERQUARTIERS À ST-DIVY PAGE 3-4-5

SDSTT, UN PEU D'HISTOIRE PAGE 6-7

TÉMOIGNAGE : JEANNE LEZIART PAGE 8

L'HISTOIRE DE L'ÉTRIER PAGE 9

ST-DIVY À PIED PAGE 10

UN POINT URBANISME PAGE 11

LES AGENTS DE LA MUNICIPALITE PAGE 12

LE BUDGET DE LA COMMUNE PAGE 13

TEMOIGNAGE : CAP SUR LA 6ÈME PAGE 14



LES INTERQUARTIERS À SAINT-DIVY

L'HISTOIRE DE CES JEUX

En discutant avec diverses personnes on trouve plusieurs manifestations des interquartiers : 1980, 1990, 2000 mais aussi bien avant... Annie évoque avec tendresse ses filles, Maëlle et Maureen, qui, enfants, cherchaient la fameuse balle cachée dans la botte de foin. Ces souvenirs d'enfance ont inspiré Maëlle à proposer à l'équipe d'Anim' St Divy de faire revivre ces moments conviviaux pour les St-Divyens d'aujourd'hui. Une belle initiative ! Parmi les jeux emblématiques dont tout le monde se souvient - notamment lors de l'édition 2002 - figure le baby-foot géant ! On retrouvait aussi les classiques courses en sac et à l'œuf, comme encore aujourd'hui. À l'époque, les activités se déroulaient sur le terrain de foot "du haut", avant de finir la journée à la salle de basket ou de tennis de table avec des quiz, un concours de chant, et l'incontournable Isabelle interprétant "I Will Survive" avec brio ! Déjà à cette époque, ces rencontres étaient l'occasion de faire connaissance, d'intégrer les nouveaux arrivants, et pour certains, de nouer des amitiés durables. Dans un article retrouvé datant de 1985, on apprend que les jaunes avaient remporté la victoire, succédant aux bleus gagnants de l'année précédente. À St Divy, le goût des retrouvailles et de l'accueil des nouveaux venus ne date pas d'hier. Qu'on y soit né ou qu'on y ait posé ses valises plus tard, une chose est sûre : nous sommes avant tout St-Divyens !



Saint-Divy

Lésivy gagne in extremis les jeux interquartiers

Un week-end chargé attendait les membres de Saint-Divy sports. Après l'assemblée générale de vendredi, commençaient samedi après-midi les jeux interquartiers qui devaient opposer comme à l'accoutumée Kervavel, Lésivy, Kerhuél et le bourg, détenteur du titre depuis 1984.

Tournoi de pétanque

22 équipes étaient venues s'affronter sur le terrain stabilisé, sous un soleil radieux, histoire de se refaire la main en vue de la belle saison. Les gens venus de l'extérieur ont ravi les deux premiers prix.

Concours principal: 1. Cloarec-Le Bierre (Le Faou), 2. Castel-Guyader (La Roche-Maurice), 3. Daldec-Tussacien (Kerhuél, Saint-Divy), 4. Marchand-Robert (Kerhuél, Saint-Divy).

Consolante: 1. Bozec-Corvest, 2. Kerhuél-Kerhuél, 3. Gourius-Kerhuél, 4. Le Bras-Miilin (tous de Saint-Divy).

Concours de dominos et belote

Ils se déroulaient, samedi soir, à la cantine municipale. On y retrouvait tous les habitués et les passionnés du double six. Mais la coupe, une fois encore, s'en est allée à Brest grâce à M. et Mme Gaudet. Pour l'interquartiers, c'est Pierre Auffret et Gaby Salou qui à la fois empochaient le deuxième prix et donnaient la victoire au bourg.

Du football et des jeux inédits

Mais les choses sérieuses allaient vraiment commencer dimanche après-midi. Dès 13 h 30, en effet, se disputaient les éliminatoires des licenciés et non licenciés, puis venaient les matches féminins qui furent remportés par Kervavel. Deux attractions inédites venaient combler la foule des spectateurs : le lancer du mannequin et le jeu surprise au cours duquel un couple par quartier devait passer en même temps dans un élastique de bocal à conserves. Cela paraissait difficilement réalisable, aussi Theo Corvest, l'organisateur de ce jeu, a lui-même fait la démonstration avec son épouse. Et, en effet, c'était possible. Le tire à la corde a connu son succès habituel mais là les gros bras de Kervavel ont plié devant ceux de Lésivy.

Il a fallu attendre les dernières finales pour établir le classement définitif car à une heure de la clôture des jeux, trois équipes se partageaient la première place. Ce n'est que vers 19 h 30 que les équipes de Lésivy-Kerellou venaient battre sur le fil les équipes du bourg.

Cette magnifique journée se terminait vers 20 h par la remise des récompenses et le pot de l'amitié.

CLASSÉMENT FINAL — 1. Lésivy-Kerellou, 32 pts; 2. Le Bourg, 30 pts; 3. Kerhuél, 28 pts; 4. Kervavel, 25 pts.

L'équipe vainqueur des jeux interquartiers 85, Lésivy-Kerellou.

Jeu 23 mai 1985 **Le Télégramme** Page 12 BREST Arrondissement



QUELQUES DECENNIES PLUS TARD

ANIM'ST DIVY LES FAIT REVIVRE

Saint-Divy, juin 2025 – Les Interquartiers ont fait vibrer la commune pour leur troisième édition, portée avec enthousiasme par l'association Anim'St-Divy. C'est dans une ambiance conviviale et intergénérationnelle que les habitants ont pris part à cet événement devenu désormais un moment phare de la vie locale. Retour sur une aventure humaine pleine d'énergie, avec les coprésidentes Anabel Fabregues et Sabine Conq.

Un héritage revisité avec modernité

Nés d'un désir de réactiver une animation ancienne tombée en sommeil, les Interquartiers ont été « réécrits sur une page blanche » par Anim'St-Divy. Si l'esprit d'origine a été conservé, l'équipe a su intégrer les nouveaux quartiers et moderniser le format : « On s'inspire des souvenirs, mais on y ajoute une touche actuelle. Les émissions comme Koh-Lanta ou des idées glanées sur Internet nous donnent de l'élan pour innover ! », confient les coprésidentes.

Les épreuves traditionnelles comme la pétanque ou les dominos sont toujours au programme, car comme le dit Anabel : « On conserve ce qui marche bien ! ». À cela s'ajoutent des épreuves surprises, de la mise en scène, et une dynamique de groupe forte autour des couleurs attribuées à chaque quartier. Un événement qui rassemble toutes les générations.

Pensés pour être intergénérationnels, les Interquartiers permettent aux habitants de tous âges de se rencontrer, de créer des liens et de vivre un moment commun. « Ce sont de véritables temps de cohésion sociale », souligne Sabine.

Cette année encore, des équipes colorées ont rivalisé d'imagination, notamment pour décorer la commune, signe de l'investissement collectif.

L'équipe des Bleus a même organisé un moment de partage avant l'événement, réunissant capitaines, bénévoles, élus et leur équipe.

Seul regret exprimé par les coprésidentes : la dégradation de certaines décorations, qui contraste avec l'effort fourni par les participants.



Un engagement bénévole à saluer... et à renforcer

Derrière le succès de l'événement se cache une petite équipe solide : Anim'St-Divy, c'est 8 bénévoles à l'année, soutenus ponctuellement par de nombreux volontaires le jour J. « On ne pourrait rien faire sans eux », tiennent-elles à rappeler. Si la mobilisation est toujours au rendez-vous le jour de l'événement, le travail en amont reste difficile à porter à si peu. La préparation logistique, cette année encore, a été semée d'aléas et de péripéties, mais jamais l'équipe n'a baissé les bras.

Le soutien de la municipalité – notamment à travers le feu d'artifice offert en clôture – ainsi que des entreprises locales comme SAVEOL et la SILL, ou encore les associations de la commune pour le prêt de matériel, ont été des appuis précieux.



Les jaunes : une victoire dans la joie
Charlène et Coralie, capitaines des jaunes, résumant leur week-end en quelques mots : rires, chants, encouragements et belle énergie. Leur quartier, uni comme une grande famille, a su mêler fête et esprit d'équipe pour décrocher la victoire. Une coupe bien méritée, partagée dans la bonne humeur. Bravo à tous et merci à Anim'St-Divy !

Les roses : une magie partagée
Pour Nathalie, leur capitaine, les Interquartiers, c'est bien plus qu'un week-end : des mois de création, d'entraide et de moments joyeux. Du char à la parade, du pique-nique à la victoire aux dominos, les Roses ont vibré ensemble jusqu'à une belle 2e place. Et même trempée dans la mare aux canards, la magie est restée intacte !

Les bleus : fair-play et convivialité
Mickaël et Stéphane, co-capitaines des Bleus, ont mobilisé leur quartier avec 180 courriers pour encourager fair-play et bonne humeur. Le quartier s'est paré de bleu, entre décorations et animations. Malgré quelques défaites, l'essentiel était de partager un moment convivial. L'équipe a terminé 3e, sous un beau soleil, dans une ambiance festive et chaleureuse.
Un grand merci à Anim' St Divy, aux bénévoles et à la mairie !

Les rouges : un esprit d'équipe et de fête
Greg et Anne, capitaines des rouges, retiennent avant tout la convivialité et les liens créés entre voisins de tous âges. Malgré la dernière place, l'ambiance, les rires, les décorations et les apéros improvisés ont marqué ces deux jours hauts en couleurs. Sans oublier leur spécialité : le tir à la corde, gagné trois fois d'affilée !

**« PLUS DE BÉNÉVOLES,
C'EST PLUS D'IDÉES, PLUS
D'ÉNERGIE ET PLUS DE
PROJETS ! »**



Une satisfaction partagée, un avenir à imaginer ensemble

Malgré les défis, la satisfaction est là : les retours des habitants ont été très positifs, toutes générations confondues. Et pour l'équipe organisatrice, cette reconnaissance est une véritable motivation pour continuer. Mieux encore, Anim'St-Divy rêve déjà à de nouvelles perspectives : faire perdurer les Interquartiers, les faire évoluer, et pourquoi pas un jour, relancer un Intervillages, comme cela s'est fait il y a quelques années.

Mais pour concrétiser ces ambitions, l'appel est lancé :

« Plus de bénévoles, c'est plus d'idées, plus d'énergie et plus de projets ! »
Vous êtes créatif, bricoleur, motivé, inspiré ou tout simplement curieux ? Rejoignez l'équipe d'Anim'St-Divy et participez à l'aventure !

Les Interquartiers 2025 resteront dans les mémoires comme une édition marquée par l'adaptabilité, l'inventivité et l'engagement collectif. Et à Saint-Divy, le lien social n'a jamais été aussi vivant.



SDS TENNIS DE TABLE: UNE HISTOIRE EXTRAORDINAIRE

SAINT-DIVY :
Un club de tennis de table créé prochainement



La section Sports de St-Divy, créée il y a deux ans, envisage de mettre sur pied un club de tennis de table. Il sera engagé en compétition officielle, dès la saison prochaine.

C'est dans le but de savoir combien de personnes seraient susceptibles d'être intéressées par cette activité, qu'elle a organisé, samedi soir le « challenge Emile Chopin ». L'épreuve était réservée aux gens de la commune et une quarantaine de personnes y ont participé. Plusieurs coupes ont été offertes dont l'une au meilleur agriculteur, et cela dans une intention bien précise : « Saint-Divy, dit le président de la section, M. Abgrall, est une commune essentiellement agricole, et en créant un club de ping-pong, nous voulons bien sûr intéresser les jeunes, mais aussi les agriculteurs. Cette catégorie agricole-scolaire doit comme toute autre pouvoir profiter des loisirs ».

ÉCOLE PUBLIQUE. — Les 100 enfants inscrits pour la prochaine rentrée seront groupés jusqu'au 30 juin, de 16 h 30 à 17 h.

PAR ANDRE KERNEIS

En 1977, Claude ABGRALL, grand amateur de ping et initiateur auprès des jeunes de son quartier émet l'idée de créer un club au sein de la commune. Pierre SALAUN et lui-même mettent la main à leur portefeuille pour acheter une table à l'ASPTT BREST.



Cette table sera installée dans l'ancien patronage ; une 2ème suivra,, et la salle est pleine, Rapidement, Jean BIHANNIC et plusieurs bénévoles se prennent au jeu, Ainsi naquit la section « tennis de table » au sein de SAINT-DIVY SPORTS (foot, tennis et tennis de table), La section prendra son indépendance en 2000 et deviendra SDSTT, La folle aventure que personne, dans ce village de quelque mille âmes n'aurait pu imaginer, commence donc en 1977 par l'inscription d'une équipe en Départementale 4, le plus bas niveau, Les jeunes du cru étant talentueux (Thierry BIHANNIC, Manu FLOCH, Didier LE BRUN, Fred SALAUN,,,) le club accédera rapidement au niveau régional puis au niveau national, jusqu'à atteindre la Nationale 1, soit le plus haut niveau amateur, en 2009, Il n'y restera qu'une saison, mais quelle épopée et quelle différence de statut avec les clubs pro ou semi-pro. Le club est aujourd'hui fort de plus de 100 adhérents (110 à ce jour) et se diversifie en proposant une offre de services élargie : séances pour les écoles maternelles, les collégiens et lycéens ; sport adapté, sport santé (Alzheimer, Parkinson), loisirs, ping VR (pour jouer en réalité virtuelle), Toutes ces offres ont été possibles grâce au recrutement d'un salarié en CDI, Quentin MORVAN, enfant du pays.

Le club a d'ailleurs été récompensé par la FFTT pour ses engagements et a reçu une table de ping ayant servi aux J.O. de Paris 2024, Quentin est le 3ème salarié du club, James TANIQU et Jean Charles THEPAUT l'ayant été au début des années 2000,

Le club est également labellisé par la FEDE.

Quand on parle de SDSTT on pense forcément à ses fameux tournois régionaux et nationaux, Outre le challenge Emile CHOPIN (tournoi familial réservé aux habitants de la commune) le Country a abrité les premiers tournois régionaux (le fameux tournoi du 1er mai aussi appelé « challenge Claude Abgrall ») ; puis le tournoi a migré au Val de Ledan qui a vu sortir de terre une salle omnisports et une salle spécifique ping. Le tournoi régional ne satisfaisait probablement pas les dirigeants car en 2009 il prend une nouvelle dimension et devient national (sur 2 jours puis plus tard sur 3 jours), Ce tournoi plaît car il attire beaucoup de monde et quelques bons joueurs français, Il est aujourd'hui une référence en Bretagne et l'édition 2025 verra peut-être les records de participation tomber (352 en 2009),





DU SPORT MAIS PAS QUE ...

Le club peut s'enorgueillir de compter un champion de France dans ses rangs : David PARDE fut champion de France Cadet en 2002 et a évolué au club de 2000 à 2009 avant de tenter l'aventure à un plus haut niveau.

Quentin MORVAN, l'actuel entraîneur et salarié du club, a de son côté atteint les 1/4 de finale aux championnats de France minime en 2010.

Clément LE MARC, originaire de Saint-Divy et joueur de l'équipe fanion durant quelques années a obtenu le titre de champion de Bretagne junior en 2010.

- Des déplacements lointains et épiques : Nantes, Boulogne/Mer, Chartres, Mayenne, Le Mans, Bruille (Nord), Villeneuve Sur Lot, Bordeaux, Tours, Auxerre, Amiens, Abbeville, Boulogne-Billancourt...

- Le déplacement à Nantes (St-Médard de Doulon) restera dans les annales du club : un car de supporters grimés, donnant de la voix et qui ont mis une ambiance incroyable dans la salle de St-Médard ; une journée inoubliable malgré la défaite 11 à 7 qui nous privait de la montée en Nationale 1 (mais ce n'était que partie remise).

- Le déplacement au Mans en 2009 fut de toute beauté et la victoire 11-8 scellera la montée en Nationale 1 : un exploit retentissant pour un « petit » club qui devenait « grand ».

- La télé était présente au Valy Ledan en novembre 2008 pour filmer la rencontre entre SDSTT et l'équipe réserve de CAEN (un des gros clubs de l'hexagone) avec son lot de joueurs professionnels ou semi-professionnels). Devant la caméra et 300 spectateurs médusés les locaux terrassaient l'ogre caennais.(11 à 7).

- Un déplacement à Boulogne/Mer, chez les Ch'tis, une fin de rencontre palpitante et une 3ème mi-temps décapante.

- Un voyage sans fin à Bruille, près de la frontière belge (dommage, il manquait une bonne bière belge).

- Des déplacements interminables : le niveau atteint (Nationale 2 puis 1) obligeait le club à de longs, très longs déplacements ; départ en mini-bus le vendredi soir, retour le dimanche soir ... et au boulot le lendemain. Mais que d'émotions et de bons moments partagés.

« J'AIME BIEN ALLER AU PING CAR JE M'AMUSE, JE RETROUVE MES AMIES, QUENTIN EST RIGOLO ET JE PROGRESSE. »

LEONI, 8ANS

« ALORS MOI J'AI COMMENCÉ LE PING APRÈS L'ARRÊT DU FOOT. JE VOULAIS RETROUVER UNE AMBIANCE "CLUB" ET JE SUIS BIEN TOMBÉ. »

NICO

Je n'oublie pas les joueurs évoluant au niveau régional et départemental ainsi que les jeunes mais ce serait trop long au vu des anecdotes croustillantes à évoquer.

Mais ce n'est que partie remise.

Tout cela a pu se faire grâce au soutien des nombreux bénévoles, des sponsors et de la Municipalité qui a toujours apporté son aide matérielle et financière ; le club les remercie.

En 2025, le club de tennis de table, ce sont 16 créneaux d'entraînement distincts, 8 équipes en championnat sénior, 4 équipes en championnat jeunes, de nombreux titres individuels (aux niveaux départemental et régional). Et au-delà des chiffres, c'est surtout un vrai esprit de convivialité, d'ouverture aux autres, un fort dynamisme et plein d'envie pour continuer d'avancer. Si vous voulez en savoir plus, rendez-vous sur www.sdstt.com.

Après une première saison en loisir, j'ai signé une licence compétition en D5. C'est une division "loisirs - compétition" bien qu'on y affronte de belles équipes.

Les entraînements font progresser, et sont ouverts à tous les niveaux.

Les deux équipes de D5 du club sont, dans la mesure du possible, composées de deux adultes et deux jeunes.

Le but est la complémentarité : que les "vieux" modèrent les jeunes, les jeunes coachent les vieux.

On a de la chance d'avoir un club à la fois convivial et performant sur la commune.





“ON NE DIT PAS C'ÉTAIT
MIEUX AVANT, IL FAUT
VIVRE AVEC SON TEMPS...”

RENCONTRE AVEC JEANNE LEZIART

MÉMOIRE VIVANTE DE ST-DIVY

Jeanne Thomin est née le 29 janvier 1928 à Plouédern. Aujourd'hui âgée de 97 ans, elle partage avec nous son témoignage précieux sur la vie à Saint-Divy au fil des décennies. Une vie ancrée à Saint-Divy

"Je me suis mariée avec Divy Léziart en 1954, j'avais 26 ans. Nous avons eu 5 enfants. À ce jour, j'ai 7 petits-enfants et 3 arrière-petits-enfants."

Depuis 1954, Jeanne vit à Saint-Divy, où elle s'est installée dans la ferme familiale de Kerellou après son mariage.

Souvenirs du passé

À l'époque, Saint-Divy était un village rural avec peu d'habitants.

"Je me souviens de la guerre, j'avais 11 ans lorsque cela a débuté. Lorsque j'étais en pension à l'école Saint Julien à Landerneau, je me souviens de voir un avion passer et mitrailler la gare. Une partie des locaux de l'école était réquisitionnée par les Allemands."

Après la guerre, Jeanne a brièvement enseigné à Landéda en tant que remplaçante. Elle évoque aussi les **grandes innovations** qui ont marqué le quotidien :

"L'arrivée des tracteurs, le premier à Saint-Divy chez Larsonneur je crois... L'achat de notre première voiture, une Dauphine... On achetait aussi notre première télévision ou congélateur après les avoir essayés quelques jours chez nous, proposés par François Prigent."

Elle se souvient également de **traditions locales** aujourd'hui disparues :

"La fête du Saint Sacrement : on décorait les murs avec des draps et des fleurs dans le bourg. Il y avait une grande procession, des croix, des bannières, et les enfants portaient des drapeaux."

À l'époque, la majorité des habitants étaient paysans, puis après la guerre, beaucoup sont devenus maçons. François Prigent a ensuite ouvert la première boulangerie, avant de lancer un magasin d'électroménager.

La vie quotidienne autrefois

"Le travail à la ferme occupait les journées : travaux des champs avec les chevaux, soin des animaux. Les loisirs étaient surtout religieux : messe, vêpres..."

Plus tard, les pique-niques à la plage l'été, et les matchs de foot, ont été bien appréciés."

Les moyens de transport:

"Quand je suis arrivée à Saint-Divy, on se déplaçait surtout à pied ou en charrette tirée par des chevaux. Il y avait peu de vélos. Puis la voiture est arrivée."

Côté communication :

"La seule cabine téléphonique était au bourg, chez Madame Guevel. Pour faire installer le téléphone, il valait mieux faire la demande à Saint-Thonan qu'à Saint-Divy." Une solidarité forte régnait entre les habitants :

"Les gens s'entraidaient, surtout pour les travaux agricoles. Après la moisson, on organisait un repas pour tous les travailleurs : tomates en entrée, puis ragoût – le même repas parfois toute la semaine, mais dans des maisons différentes."

Une commune en transformation :

"La commune a grandi, les quartiers se sont développés, même à Kerellou. Les gens ne se connaissent plus. Aujourd'hui, les tracteurs sont énormes, trop grands. C'est un peu pour ça que j'ai arrêté de conduire." Elle observe également **l'évolution du territoire** :

"Saint-Divy est bien située, proche de la voie express. C'est devenu une cité-dortoir. Mais nous avons encore de bons services : boulangerie, médecins, infirmiers, kiné... Il reste un café."

Quant aux changements :

"On ne dit pas 'c'était mieux avant', il faut vivre avec son temps... Mais les relations entre les gens ne sont plus pareilles."

Transmettre la mémoire

Jeanne insiste sur l'importance de l'ancrage local : "Il faut accepter la vie en société, les contraintes de la campagne, et surtout participer à la vie de la commune. Faire fonctionner les commerces, les associations."

Son regard aujourd'hui

"Je sors très peu et je connais de moins en moins de monde, mais les gens sont de plus en plus individualistes."

Elle garde cependant un **bon souvenir de ses engagements passés** :

"Je ne fréquente pas le club des Genêts, mais j'ai de très bons souvenirs des voyages organisés par Jeanne Bideau. Mon mari Divy a fait quatre mandats à la municipalité, son père aussi, et aujourd'hui mon fils André réalise son quatrième mandat."

Pour l'avenir :

"Saint-Divy est une commune bien placée, tout se vend ici. Mais il faut faire attention à préserver la place des agriculteurs et garder les avantages de la vie à la campagne."

«JE ME SOUVIENS DE LA
GUERRE, J'AVAIS 11 ANS
LORSQUE CELA A DÉBUTÉ...»

L'ÉTRIER, LE COMMERCE LE PLUS ANCIEN

TÉMOIGNAGE HENRI ET -THÉRÈSE MASSON

Un lieu de vie au cœur du bourg

Au cœur de la commune, L'Étrier n'est pas un bar comme les autres. Véritable point de repère, il incarne depuis des décennies la convivialité, le lien social et la mémoire collective de Saint-Divy. Lieu de rencontres, d'échanges, et de souvenirs, il traverse les générations sans perdre son âme.

Un peu d'histoire

En mai 1990, Henri et -The MASSON reprennent le bar-restaurant L'Étrier, succédant à Nicole Abarnou. Pendant trois années, jusqu'en 1994, ils en font un véritable lieu de fête et de partage, sans jamais oublier l'importance du lien humain.

Henri et -Thé se remémorent avec émotion ces années rythmées par la musique choisie par les jeunes habitués – il y en avait toujours un pour s'improviser DJ le temps d'une soirée –, la fameuse "chenille" dans le bar chaque week-end, et les soirées prolongées jusqu'à 1h du matin. Henri allait même acheter les CD avec les jeunes pour renouveler la playlist du bar!

Après eux, d'autres prennent le relais : Jean-Michel de 1994 à 1997, puis Catherine Bécam, et enfin Françoise et Jean-Luc Corre, les actuels gérants, qui perpétuent avec cœur l'esprit accueillant du lieu.

« MÊME SI LES MODES DE VIE ONT ÉVOLUÉ, COMME LE SOULIGNE MARIE-THÉRÈSE MASSON, L'ÉTRIER DEMEURE UN REPÈRE. »



Un lieu fédérateur

À l'époque d'Henri et de Marie-Thé, l'Étrier est ouvert tous les jours jusqu'à 20h, et jusqu'à 1h le week-end. Le bar devient un véritable carrefour social, fréquenté par les habitants de Saint-Divy et Saint-Thonan, les membres des associations locales, mais aussi les gens de passage. Henri MASSON se souvient avec fierté de leur fort engagement associatif : soirées Beaujolais avec le club de basket, participation au financement des maillots de football, sans oublier le fameux tableau des résultats sportifs, tenu à jour manuellement chaque week-end. À une époque où Internet ne diffusait pas encore ces informations, les supporters venaient consulter les scores au bar – et partager un moment de convivialité. Le club SDS Tennis de Table, quant à lui, aimait prolonger ses entraînements du vendredi soir autour de parties de cartes, dans une ambiance calme et chaleureuse.

Un bar... mais aussi un restaurant

Mais L'Étrier, c'était aussi une bonne table. Tous les premiers dimanches du mois, le restaurant proposait un couscous maison, un succès et une ambiance animée assurée ! En semaine, le midi, le restaurant ouvrier de 70 places accueillait artisans, employés et habitués autour d'une cuisine simple et généreuse.

Les temps changent, l'âme reste

Aujourd'hui, même si les modes de vie ont évolué, comme le souligne Marie-Thérèse MASSON, L'Étrier demeure un repère. Un lieu chargé d'histoire et d'anecdotes, un symbole vivant de la mémoire collective locale. Le bar continue d'accueillir ses assidus, d'offrir un espace d'échange et de détente, toujours fidèle à l'esprit convivial qui l'a vu naître.



SAINT-DIVY À PIED :

DEUX CIRCUITS ENTRE NATURE, PATRIMOINE ET TRANQUILLITÉ

La commune propose 2 offres de circuits :

Le premier nommé le chemin des ruines du moulin de Pen ar C'hoat inscrit au PDIPR (plan départemental d'itinéraires de promenades et de randonnées) d'une longueur de 8,100 kms sans grande difficulté, environ 2 heures de parcours.

Circuit prenant départ au bourg près du nouveau cimetière, empruntant le Streat nevez avant de rejoindre la Vallée de Lost ar C'hoat pour passer par la Judée avant de traverser les bois de Pen ar C'hoat longeant un ruisseau aux multiples méandres ,puis passage par Bot Fao pour arriver à Milin Varch, Kerellou avec son lavoir communal et toute la biodiversité présente, passage par Rescrenn puis de nouveau Streat Nevez, retour au bourg où vous aurez la possibilité de visiter notre église du 16^e siècle classée monuments historiques avec sa voûte magnifique retraçant l'histoire de Saint Divy. Le chemin est très bien balisé à partir du bourg qui a la particularité d'être reconnu parcours trail au sein de la CAPLD.

Sur ce circuit vous pourrez trouver un raccourci par le Streat a liou permettant de rejoindre Kéréllou à Kernevez sur une portion de 300 mètres.



Il existe un deuxième circuit plus au nord de la commune, nommé chemin de la Fontaine sans grandes difficultés et s'étirant sur 5 kms .Circuit partant du bourg, passant par le city pour rejoindre le complexe sportif du Valy Lédan puis direction le petit bois pour arriver à Pen ar Forest, puis Poulfanq, passage par le Streat Zoun, puis route de Chateaubriand pour arriver à la vallée verte près du lavoir de la Fontaine . Circuit bien balisé adapté aux petites randonnées familiales d'une durée d'environ une heure.



**"LAISSEZ-VOUS GUIDER PAR LES SENTIERS ENTRE BOIS,
VALLÉES ET PATRIMOINE LOCAL."**

AVANT/APRÈS : LES ACTIONS MENÉES

SÉCURITÉ ET ACCESSIBILITÉ : LA COMMUNE AGIT

Plusieurs aménagements ont été réalisés pour renforcer la sécurité aux abords des écoles, du City et dans le centre-bourg :

- Cheminements piétons sécurisés, ralentisseurs et éclairage public
- Nouveau parking au City et réfection de celui du presbytère
- Passage piéton entre le bar-tabac et la rue de Penfeunteniou, avec trottoir rendu accessible
- Nouvelles structures installées au City Stade

La commune poursuit ses efforts pour un cadre de vie plus sûr et accessible à tous.



MARIE, MAMAN DE 2 FILLES EN PRIMAIRE

« Je suis ravie du nouvel espace piéton sécurisé aux abords de l'école : je suis plus sereine de laisser mes filles s'y rendre à pied ou à vélo. J'apprécie également les nouvelles structures de jeux mises en place au city, qui permettent à nos enfants de s'amuser, de se dépenser après l'école et de retrouver leurs amis. »

« Merci à la commune pour les récents aménagements réalisés afin de renforcer la sécurité des enfants aux abords des écoles. Ces initiatives témoignent d'une réelle attention portée à leur bien-être et à leur protection, en tant que parents nous sommes rassurés. »



CAMILLE, MAMAN DE 2 GARÇONS EN PRIMAIRE

Merci également pour l'installation des nouveaux jeux extérieurs, qui offrent aux jeunes un espace de rassemblement et de convivialité apprécié de tous.

Ces actions contribuent à faire de notre commune un cadre de vie encore plus agréable pour les familles.



LES AGENTS DE LA MUNICIPALITÉ

Dans la commune, une équipe d'agents municipaux œuvre chaque jour avec professionnalisme, engagement pour assurer le bon fonctionnement des services publics.



Les agents des services techniques

Yvon BERTHEVAS, Olivier DESMOTS, Michel KEREBEL

Polyvalents, réactifs et proches du terrain, les agents des services techniques interviennent dans de nombreux domaines pour entretenir le patrimoine communal :

- Entretien de la voirie, des trottoirs et des espaces publics
- Travaux de maintenance dans les bâtiments communaux
- Fleurissement, tonte, élagage et aménagement des espaces verts
- Interventions ponctuelles pour les manifestations, le mobilier urbain ou la signalisation

Ils assurent des missions essentielles à la sécurité, à la propreté et au cadre de vie de tous.



Les agents du service administratif

Claire LAOT, Geneviève ANDRIEUX, Élodie DERAMAIX

Le personnel administratif est au cœur de la relation avec les habitants et du bon fonctionnement des services internes :

- Accueil du public, gestion de l'état civil, dossiers scolaires, urbanisme
- Suivi des budgets, comptabilité, marchés publics, ressources humaines
- Préparation et gestion de dossiers communaux, coordination avec les partenaires externes

Ils assurent un lien direct entre la commune et ses citoyens, tout en garantissant une gestion rigoureuse des affaires communales.



Les agents des services périscolaires et d'entretien

Nancy DA COSTA/Christelle LE DENN/Marie Hélène ROUDAUT/Catherine DEVOS/Alice TOSSAM
Yann AUTRET/Léa CARDINAL

Ces agents ont une double mission, au service des plus jeunes et de l'hygiène des lieux publics :

- **Accompagnement périscolaire :** encadrement des enfants le matin, le midi et le soir, aide à la cantine, animations et surveillance dans un climat bienveillant
- **Nettoyage et désinfection :** entretien quotidien des écoles, de la mairie, de la salle des fêtes, des sanitaires publics, etc.

Ils veillent à ce que les lieux soient accueillants, propres et fonctionnels, dans le respect des normes d'hygiène et de sécurité.



Les ATSEM

Sophie BILCOT, Christelle LUNA, Katia BOSSARD

Présent au quotidien dans les classes de maternelle, l'ATSEM (Agent Territorial Spécialisé des Écoles Maternelles) accompagne les enseignants dans l'accueil, l'encadrement et le soin des jeunes enfants. Il participe aux activités éducatives, veille à l'hygiène, à la sécurité, à l'autonomie des élèves, et contribue à l'entretien des locaux.

Un rôle indispensable pour garantir un cadre de vie serein, sécurisé et propice aux apprentissages dès le plus jeune âge.

LE BUDGET DE LA COMMUNE

LES CHIFFRES DE 2025



Les chiffres-clés

Budget de fonctionnement 1 060 756 €
Budget d'investissement 702 809 €

Votés le 20 mars 2025, les différents budgets de la commune s'élèvent à 1 763 565 € euros pour l'année 2025.

Le budget de fonctionnement, c'est l'argent que la commune utilise pour faire fonctionner ses services au quotidien : payer les salaires, entretenir les bâtiments, assurer les repas scolaires, l'éclairage public, etc. Il couvre toutes les dépenses courantes, indispensables.

Le budget d'investissement, c'est l'argent que la commune utilise pour réaliser des projets durables : construire une école, rénover une route, acheter du matériel, créer un parc

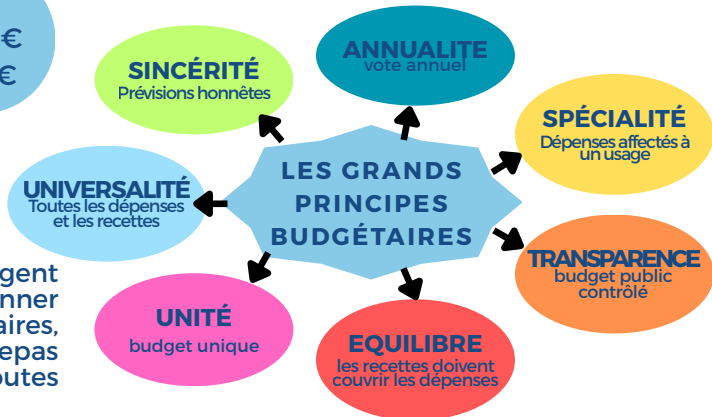
L'excédent de fonctionnement finance une partie de l'investissement.

À quoi servent les dépenses ?

Salaires et charges du personnel : 450 000 €
Charges générales (eau, énergie, fournitures) : 370 616 €
Projets et équipements : 495 248 € pour acquisition tracteur, menuiseries extérieures école, mobilier école et bibliothèque, sécurisation auprès des écoles et entrée aggro, sécurisation bâtiments communaux, chaudière salle socio-culturelle, réseaux de voirie, stèle cimetière, réalisation cheminements doux...
Remboursement de la dette : 130 200 €

D'où viennent les recettes ?

Impôts et taxes : 700 878 €
Dotations de l'État : 192 278 €
Services communaux (cantine, garderie) : 105 000 €
Subventions d'investissement : 127 421 €
Les impôts locaux ont augmenté de 1 point en 2025.



Constat de la DGFiP sur la gestion budgétaire communale

Maintien d'un haut niveau de qualité comptable
Gestion financière de la commune saine et maîtrisée
Politique d'équipement prudente

Les services périscolaires

Coût pour la commune après déductions de la participation des familles :
pour la cantine par jour et par élève : 3,31€
pour la garderie : 1,59€

Autre poste budgétaire : celui consacré au CCAS

En 2025, le budget spécifique alloué au CCAS s'élève à 9 817,49 € (fonctionnement 5200 € et investissement 4617,49€)
Le CCAS est un service communal chargé d'aider les habitants en difficulté. Il intervient principalement pour soutenir les personnes âgées (repas, colis, canicule), accompagner les familles en situation précaire, et orienter vers les services sociaux compétents.



CAP SUR LA 6^e

LES CONSEILS DE CEUX QUI L'ONT VÉCU

Comme le passage en 6^e est un moment important, trois jeunes Saint-Divyennes – Ange, Auréliane et Clémentine – ont accepté de partager leur expérience pour rassurer et guider les élèves qui s'apprêtent à entrer au collège.

Les premières appréhensions

Avant la rentrée, nous étions un peu inquiètes : est-ce qu'on allait se retrouver dans la classe de nos ami(e)s ? Heureusement, nous avons été contentes d'en retrouver certains... et nous en avons aussi rencontré de nouveaux !

Autre crainte : notre professeure principale, qui nous semblait très stricte au premier abord... mais qui s'est révélée incroyablement gentille et bienveillante.

Un nouveau rythme à prendre

Il y a beaucoup de changements en entrant au collège : un emploi du temps différent chaque jour, plusieurs professeurs, de nouveaux repères... Mais on s'y habitue plus vite qu'on ne le pense.

Faire confiance à ses professeurs et aux délégués permet vraiment de se sentir mieux dans sa classe. Il ne faut jamais hésiter à parler si quelque chose ne va pas.

Organisation & trajets

Nous partons chaque matin à 7h50 en car pour le collège de Guipavas. Petit conseil : soyez à l'arrêt au moins 10 minutes avant le départ, et prévoyez une heure pour vous préparer tranquillement le matin.

Un dos en bonne santé, c'est important !

Depuis la 6^e, nous avons remarqué que les maux de dos sont plus fréquents. Pour les éviter :

- Videz votre sac chaque soir,
- Utilisez votre casier si vous en avez un,
- Ne transportez que les affaires nécessaires pour les 2 prochaines heures,
- Essayez de ne pas dépasser 6 kg dans le sac.

**« J'ai beaucoup aimé mon école, surtout les projets fabuleux comme la classe de mer. »
Auréliane (école Jean de La Fontaine)**

**« Ma maîtresse était très drôle, on rigolait tout le temps. Je me rappelle encore des bons moments passés à ses côtés. »
Ange (école Sainte Marie)**

Un casier bien organisé, c'est aussi un bon moyen de garder ses cahiers en bon état... et de mieux travailler !

Et n'oubliez pas de vérifier votre trousse chaque semaine, ainsi que votre sac la veille pour ne rien oublier.

Merci à ces trois collégiennes pour leurs précieux conseils et leur regard bienveillant sur cette grande étape !

Bonne rentrée à tous les futurs 6^e !

**« C'était une école merveilleuse ! On a fait plein de sorties : forêt de St Thonan, rando éducative, Family, Landerneau... sans oublier la classe de mer et notre participation à un concours national où l'on a écrit un projet de loi. De très beaux souvenirs ! »
Clémentine (Jean de La Fontaine)**



**Collège de référence pour la commune de St-Divy:
Collège de Mescoat à Landerneau**

<https://www.college-mescoat-landerneau.ac-rennes.fr/>

LES CONTACTS UTILES

— ENFANCE, JEUNESSE —



EPAL - ALSH (Accueil de Loisir Sans Hébergement) - 3-12 ans
07.69.84.43.06 - 02 98 20 37 87 - saint-divy@epal.asso.fr
Site internet : <https://saint-divy.wixsite.com/alsh-sdlf>
Vacances scolaires et mercredi



EPAL - Animation Jeunesse 12-17 ans
06 77 14 95 50 - saint-divy.jeunesse@epal.asso.fr
Site internet : saint-divy.wixsite.com/animationjeunesse-sd



RPE VALLÉE DE L'ELORN

La Forest-Landerneau, La Martyre, La Roche Maurice, Lanneuffret, Pencran, Ploudiry, Plouédern, Saint-Divy, Saint-Thonan, Tréflévez et Trémaouézan

☎ 06 79 78 75 70

✉ rpe.vdlie@epal.asso.fr

📍 51 rue de la mairie 29800 Plouédern et en itinérance sur les communes

PMI (PROTECTION MATERNELLE ET INFANTILE)

02.98.85.95.20
20 rue Amédée Belhommet - Landerneau



CDAS Centre départemental d'action sociale de Landerneau
02.98.85.35.33

— ECOLES —

ÉCOLE PUBLIQUE JEAN DE LA FONTAINE MONOLINGUE / BILINGUE BRETON DISPOSITIF EMILE

📍 Tel : 02.98.20.26.50

✉ ec.0291745p@ac-rennes.fr

👤 Directrice: Madame Marie-Jeanne BIENVENU

😊 De la Petite Section (maternelle) au CM2

ÉCOLE PRIVÉE SAINTE-MARIE

☎ TEL : 02.98.20.20.97

✉ ecolesaintemarie@wanadoo.fr

👤 DIRECTRICE : Madame Claire L'HOSTIS

😊 De la Toute Petite Section au CM2

— ASSAINISSEMENT COLLECTIF ET NON COLLECTIF —



EAU DU PONANT - STATION D'ÉPURATION

📍 20 allée du Bois Noir, Landerneau

☎ 02 29 00 78 78

🕒 Horaires : 8h30-12h15 / 13h15-17h30

SOCIAL

MDPH (MAISON DÉPARTEMENTALE DES PERSONNES HANDICAPÉES)

📍 1c rue Félix Le Dantec, Quimper

📍 Antenne à Landerneau : Maison des Services Publics, 59 rue de Brest

☎ 02 98 90 50 50

CLIC (CENTRE LOCAL D'INFORMATION ET DE COORDINATION GÉRONTOLOGIQUE)

☎ 02 98 21 72 99

AMADEUS

📍 2 rue Amédée Belhommet, Landerneau

☎ 02 98 21 06 72

SERVICE SOCIAL MARITIME

Jean-Baptiste DHERBERCOURT - Assistant social

📍 Permanences sur rendez-vous à Brest (45 quai de la Douane)

☎ Bureau de Brest : 02 98 43 44 93

✉ brest@ssm-mer.fr

SERVICES

CONSEILLER NUMÉRIQUE

Accompagnement aux démarches en ligne (ex. ANTS) et initiation aux outils numériques (ordinateur, tablette, smartphone).

📅 Sur rendez-vous : mardi et jeudi de 13h30 à 17h00

☎ 02 98 21 37 67

ENER'GENCE - CONSEILS ÉNERGIE (NEUTRES ET GRATUITS)

📍 MSAP - 59 rue de Brest, Landerneau

📅 1er et 3e mercredi matin de chaque mois (9h-12h)

☎ Rendez-vous au 02 98 33 20 09

CONCILIATEUR DE JUSTICE

📍 Le conciliateur de justice exerce tous les jeudis après-midi en mairie de Guipavas. Il peut être saisi en appelant le 02 98 42 71 00.

📅 Prise de rendez-vous : www.landerneau.bzh ou à l'accueil de la mairie : ☎ 02 98 85 43 00

✉ Mail : alain.jezequel@conciliateurdejustice.fr

TRÉSORERIE

☎ 02 98 85 11 61

Calendrier de la collecte des poubelles à Saint-Divy - 2ème semestre 2025

Si la collecte tombe un jour férié, elle sera reportée au lundi suivant

Merci de présenter vos poubelles, poignées tournées vers la route la veille au soir de la collecte.

Juliet	Août	Septembre	Octobre	Novembre	Décembre	Janvier 2026
1 Ma	1 Ve	1 Lu	1 Me 40	1 Sa	1 Lu	1 Je Reporté
2 Me 27	2 Sa	2 Ma	2 Je	2 Di	2 Ma	2 Ve
3 Je	3 Di	3 Me 36	3 Ve	3 Lu	3 Me 49	3 Sa
4 Ve	4 Lu	4 Je	4 Sa	4 Ma	4 Je	4 Di
5 Sa	5 Ma	5 Ve	5 Di	5 Me 45	5 Ve	5 Lu
6 Di	6 Me 32	6 Sa	6 Lu	6 Je	6 Sa	6 Ma
7 Lu	7 Je	7 Di	7 Ma	7 Ve	7 Di	7 Me 2
8 Ma	8 Ve	8 Lu	8 Me 41	8 Sa	8 Lu	8 Je
9 Me 28	9 Sa	9 Ma	9 Je	9 Di	9 Ma	9 Ve
10 Je	10 Di	10 Me 37	10 Ve	10 Lu	10 Me 50	10 Sa
11 Ve	11 Lu	11 Je	11 Sa	11 Ma	11 Je	11 Di
12 Sa	12 Ma	12 Ve	12 Di	12 Me 46	12 Ve	12 Lu
13 Di	13 Me 33	13 Sa	13 Lu	13 Je	13 Sa	13 Ma
14 Lu	14 Je	14 Di	14 Ma	14 Ve	14 Di	14 Me 3
15 Ma	15 Ve	15 Lu	15 Me 42	15 Sa	15 Lu	15 Je
16 Me 29	16 Sa	16 Ma	16 Je	16 Di	16 Ma	16 Ve
17 Je	17 Di	17 Me 38	17 Ve	17 Lu	17 Me 51	17 Sa
18 Ve	18 Lu	18 Je	18 Sa	18 Ma	18 Je	18 Di
19 Sa	19 Ma	19 Ve	19 Di	19 Me 47	19 Ve	19 Lu
20 Di	20 Me 34	20 Sa	20 Lu	20 Je	20 Sa	20 Ma
21 Lu	21 Je	21 Di	21 Ma	21 Ve	21 Di	21 Me 4
22 Ma	22 Ve	22 Lu	22 Me 43	22 Sa	22 Lu	22 Je
23 Me 30	23 Sa	23 Ma	23 Je	23 Di	23 Ma	23 Ve
24 Je	24 Di	24 Me 39	24 Ve	24 Lu	24 Me 52	24 Sa
25 Ve	25 Lu	25 Je	25 Sa	25 Ma	25 Je Reporté	25 Di
26 Sa	26 Ma	26 Ve	26 Di	26 Me 48	26 Ve	26 Lu
27 Di	27 Me 35	27 Sa	27 Lu	27 Je	27 Sa	27 Ma
28 Lu	28 Je	28 Di	28 Ma	28 Ve	28 Di	28 Me 5
29 Ma	29 Ve	29 Lu	29 Me 44	29 Sa	29 Lu	29 Je
30 Me 31	30 Sa	30 Ma	30 Je	30 Di	30 Ma	30 Ve
31 Je	31 Di		31 Ve		31 Me 1	31 Sa

À noter dans vos agendas

